



RAPPORT D'ACTIVITÉ 2025

**ASSOCIATION INTERCOMMUNALE
SERVICE TECHNIQUE BROYE VAUDOISE**

Lucens – Février 2026

EDITO

L'Association Intercommunale Service Technique Broye Vaudoise, dénommée ci-après l'AISTBV, s'est constituée lors de l'Assemblée Générale du 4 juin 2020, avec la volonté de mutualiser les compétences techniques au sein des Communes membres.

L'année écoulée a été marquée par la consolidation de nos prestations et le renforcement de notre équipe. Au-delà des chiffres et des réalisations présentées dans ce rapport, c'est avant tout un esprit de collaboration et de confiance qui constitue le socle de notre action. Le travail accompli repose sur l'implication de nos collaborateurs et collaboratrices, la confiance des Municipalités et la qualité du dialogue entre les instances politiques et techniques.

L'année 2025 marque une étape importante dans le développement de l'AISTBV, qui devient désormais une entreprise formatrice. Cette évolution témoigne de notre volonté à investir dans la relève professionnelle et de transmettre nos savoir-faire, contribuant ainsi activement à la pérennité et à la qualité des compétences techniques au service de nos Communes.

La croissance de notre équipe s'est accompagnée de plusieurs actions destinées à renforcer notre cohésion. Des sorties et moments de partage ont permis de consolider les liens, favorisant une dynamique positive pour offrir une qualité de travail accrue pour nos membres.

Par ailleurs, l'organisation d'une Fenêtre de l'Avent a constitué un moment fort de convivialité. Cet événement a rassemblé plusieurs Municipales et Municipaux ainsi que différents corps de métier en lien avec l'Association, illustrant l'importance des relations de proximité et du réseau professionnel qui nous entourent.

L'AISTBV aborde l'avenir avec confiance, déterminée à poursuivre son engagement en faveur d'un développement harmonieux et durable de la Broye vaudoise, au service de ses Communes et de leurs habitantes et habitants.

Philippe Pahud,
Directeur de l'AISTBV

L'ASSOCIATION

Membres

Délégués communaux et déléguées communales issu.e.s de l'exécutif et du législatif, qui composent l'Assemblée Générale.
Cinq délégué.e.s constituent la **COGES**.

Comité directeur CODIR

Cinq représentant.e.s des membres et le directeur de l'AISTBV

Bureau

Président : Sylvain Schüpbach
Directeur : Philippe Pahud
Traitement des affaires courantes, notamment de la partie financière

Collaborateurs Collaboratrices

14 employé.e.s

- Philippe Pahud, Directeur
- Evelyne Di Muccio, Secrétaire générale et technique
- Justine Lambert, Assistante technique
- Nicole Tenthorey, Comptable
- Florian Barraud, Responsable génie civil
- Marisa Roulin, Géomaticienne
- Robert Borghouts, Spécialiste VSA- Assainissement
- Guillaume Pidoux, Géomatique SIT
- José Sanchez, Responsable secteur police des constructions
- Raphaël Thierrin, Responsable police des constructions
- Carlos Guerrero, Architecte police des constructions
- Frédéric Dutoit, Informaticien
- Frédéric Bettex, Opérateur terrain
- Tiago Moreira, Apprenti géomaticien



COMMUNES MEMBRES AU 31.12.2025

Champtauraz

Chavannes-sur-Moudon

Chevroux

Grandcour

Hermenches

Lovatens

Lucens

Brenles

Chesalles-sur-Moudon

Cremin

Forel-sur-Lucens

Lucens

Oulens-sur-Lucens

Sarzens

Missy

Montanaire

Chanéaz

Chapelle-sur-Moudon

Correvon

Denezy

Martherenges

Neyruz-sur-Moudon

Peyres-Possens

Saint-Cierges

Thierrens

Rossenges

Valbroye

Cerniaz

Combremont-le-Grand

Combremont-le-Petit

Granges-près-Marnand

Marnand

Sassel

Seigneux

Villars-Bramard

Villars-le-Comte

Villarzel

Villarzel

Sédeilles

Rossens

Vucherens



14 Communes membres



14'215 Habitant.e.s



12'523 Hectares



1 Nouvelle adhésion en 2026

(Chêne-Pâquier)



2 Remplacements techniques temporaires

(Bioley-Magnoux et Donneloye)

ACTIVITÉS

L'AISTBV est chargée à l'**exécution des tâches des Municipalités** des Communes membres, hors de tout intérêt financier et politique dans les domaines suivants - **liste non-exhaustive** :

- Application formelle des dispositions légales au niveau communal, cantonal et fédéral dans les domaines de compétences qui lui sont conférées ;
- Gestion complète et suivi des dossiers d'enquêtes selon les obligations légales en vigueur (LATC, RLATC) ;
- Conseil, réalisation et suivi des aspects techniques dans le cadre des projets ou chantiers communaux ;
- Gestion complète du système d'information du territoire (SIT) en application de la LGéo ;
- Conseil, réalisation et suivi dans le cadre des projets en matière d'aménagement du territoire (LAT).



Administration

- Administration du service
- Réception
- Commune
- Canton



Police des constructions

- Projets
- Enquêtes publiques (autorisation municipale, permis d'habiter, permis d'utiliser, ...)



Réseaux & Infrastructure

- Réseau d'assainissement (projets, chantiers, mises en séparatif privés)
- Réseau d'eau potable (projets, chantiers)
- Réseau, route communale (permis de fouille, projets, chantiers, gestion)
- Réseau d'éclairage public (Gestion, SITI)



Cadastre

- Gestion des données de référence
- Registre foncier, procédures foncières
- Enquêtes publiques
- Relation géomètre et notaire
- SITI



Chantiers communaux

- Phase d'avant-projet
- Projets
- Marchés publics
- Suivi de chantier / financier
- Relevé, plan des travaux exécutés

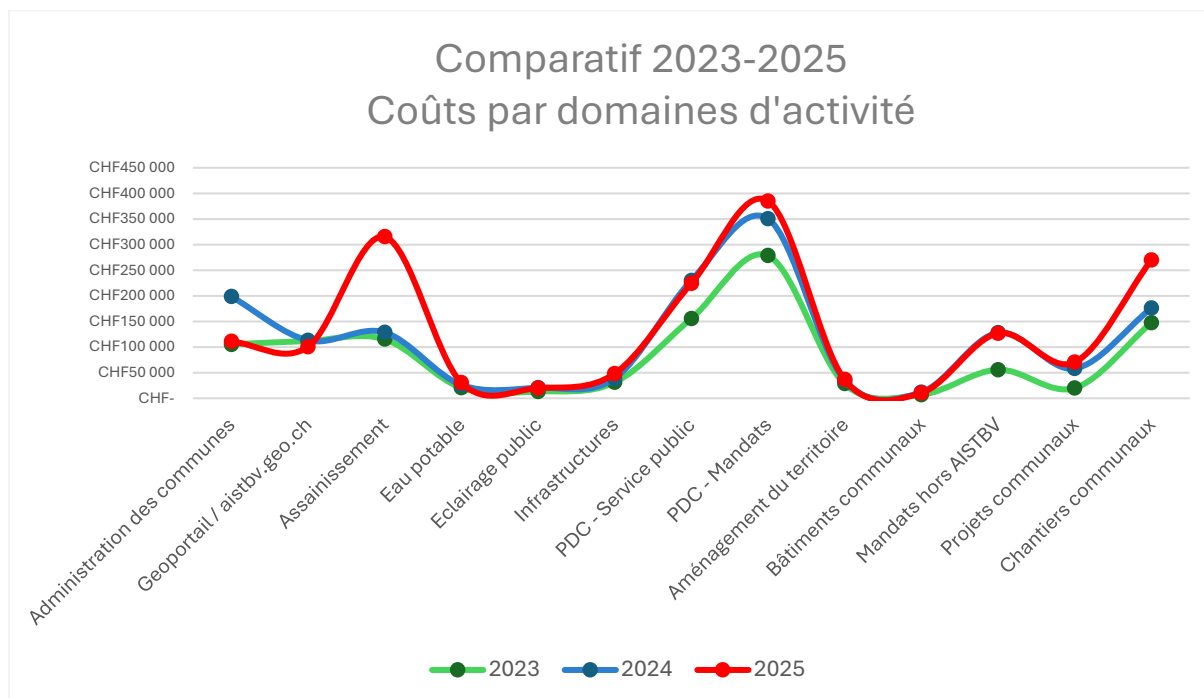
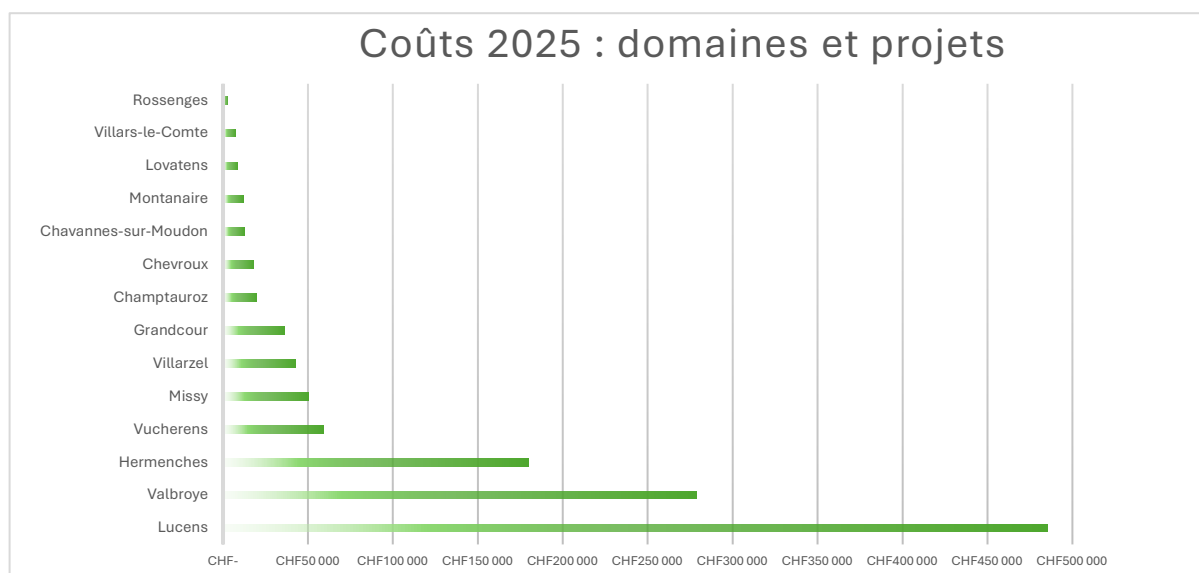


Patrimoine & Territoire

- Patrimoine communal
- Géoinformation (SITI, projets)
- Urbanisme (LAT, projets)

PRESTATIONS 2025

Toutes les heures effectuées sont imputées dans un module gestion des activités, produit issu de **Messerli**, ce qui permet à chaque collaborateur d'imputer son temps de travail sur les différents dossiers ou domaines d'activités et par dicastère, afin de ressortir les coûts y relatifs. Ceux-ci sont refacturés aux différents propriétaires concernés, ainsi qu'aux Communes, par domaines d'activités ou dicastères.



PDC = Police des constructions

PDC – Mandats : prestations refacturées aux propriétaires

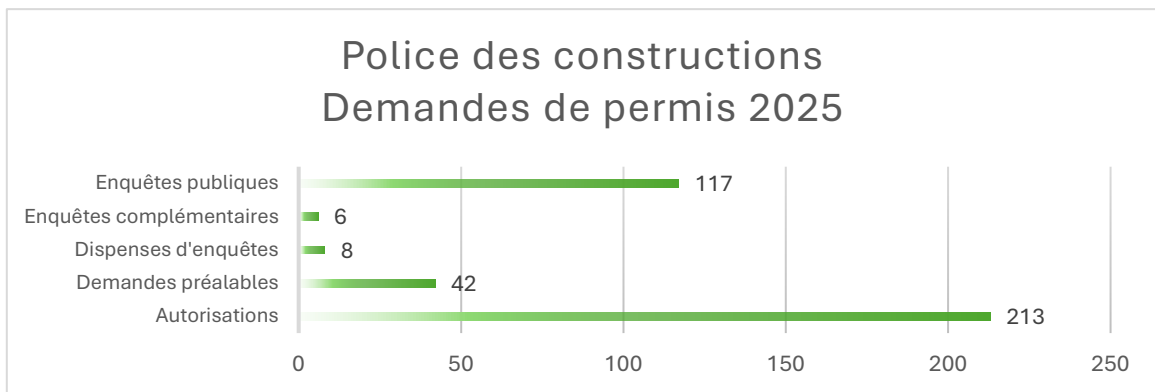
PDC – Service public : nombres d'examen préalable, renseignements, recherches et envois de toutes les demandes de nos administrés



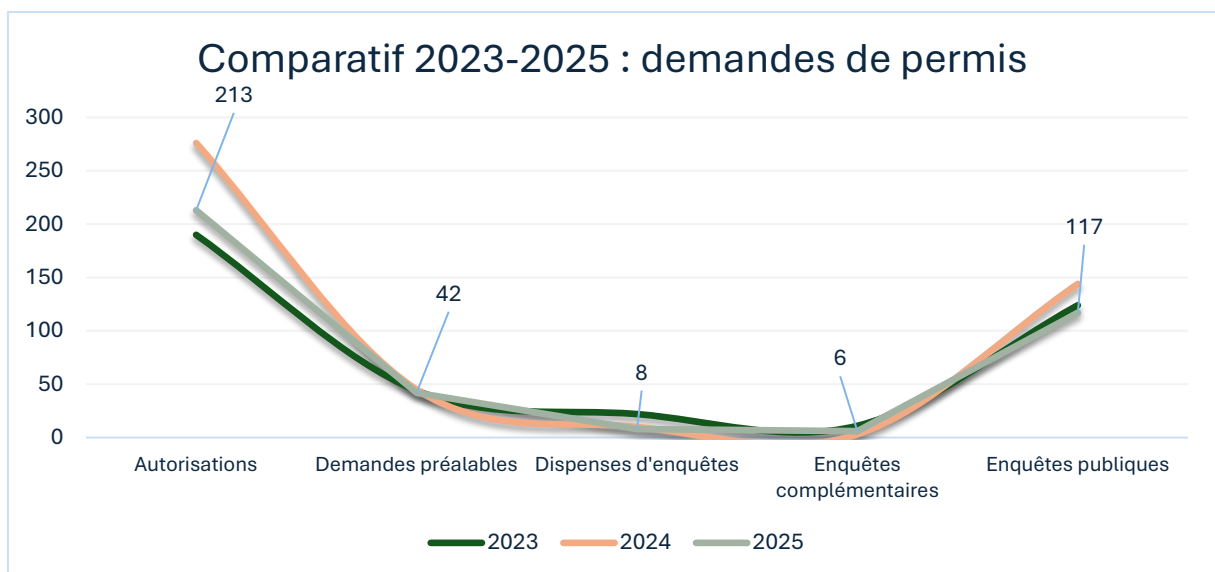
Les demandes préalables concernent les droits à bâtir, les questions patrimoniales, le choix de la procédure applicable ainsi que l'interprétation et l'application des règlements. Elles représentent environ 80 % des autorisations municipales et 75 % des dossiers d'enquête délivrés.

Ces sollicitations émanent de divers acteurs — courtiers immobiliers, architectes, propriétaires et autorités communales — et **mobilisent l'ensemble des domaines d'activités de l'AISTBV** (assainissement, évacuation des eaux, chantiers communaux, etc.), au-delà de la police des constructions.

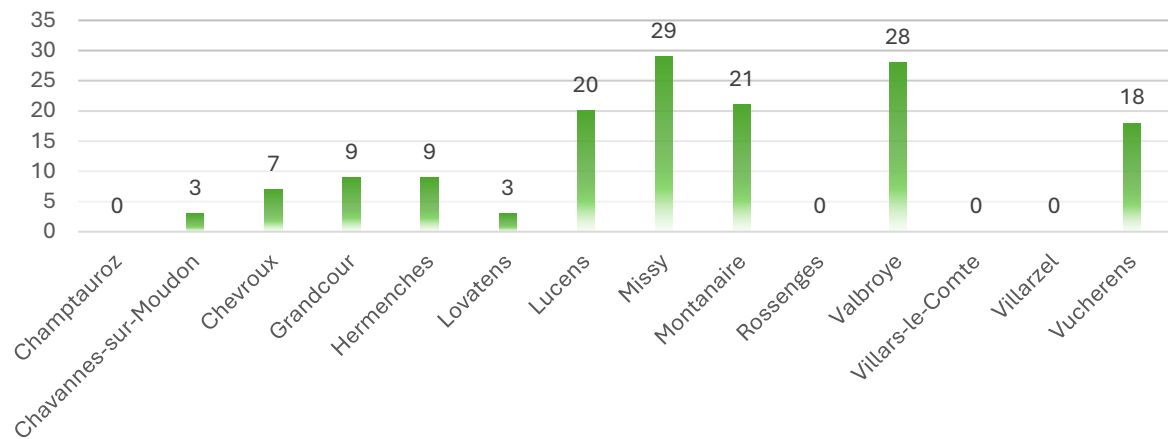
Cette diversité implique une **adaptation** constante dans l'accompagnement, l'analyse des projets et la communication **des exigences réglementaires**.



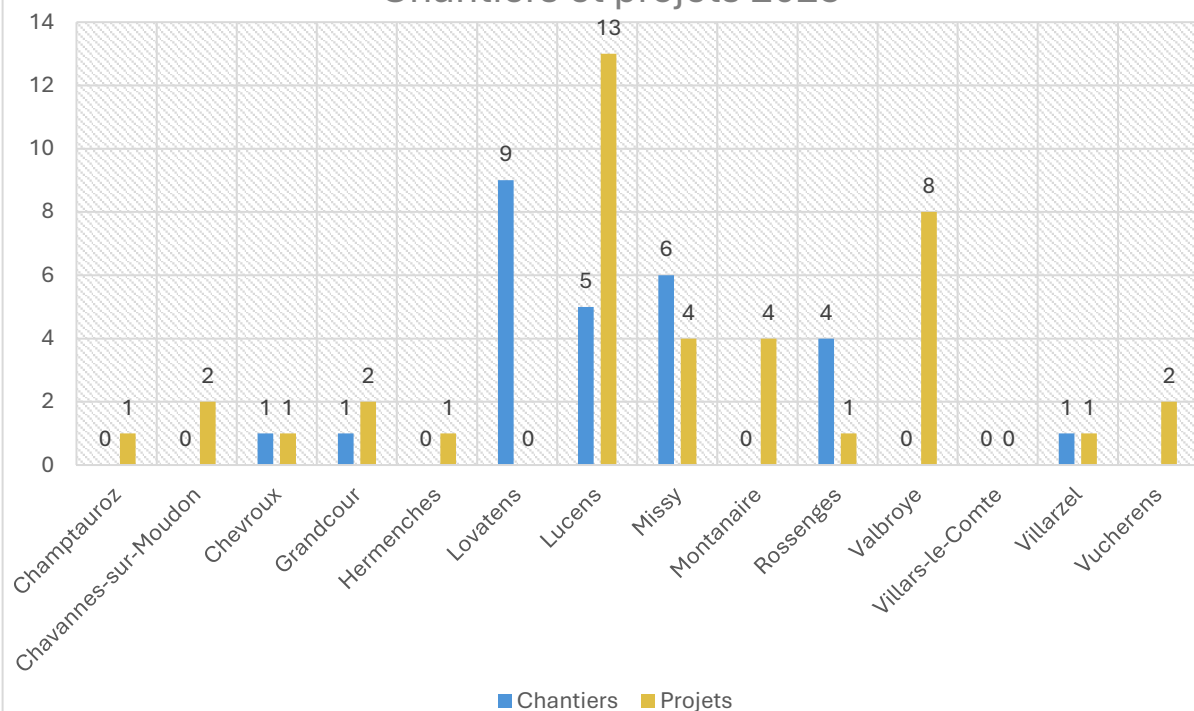
Nombre de dossiers traités pour chaque type de procédure, selon le droit fédéral et vaudois de la construction, en rapport à la loi sur l'aménagement du territoire LATC.



Permis d'habiter et d'utiliser délivrés 2025

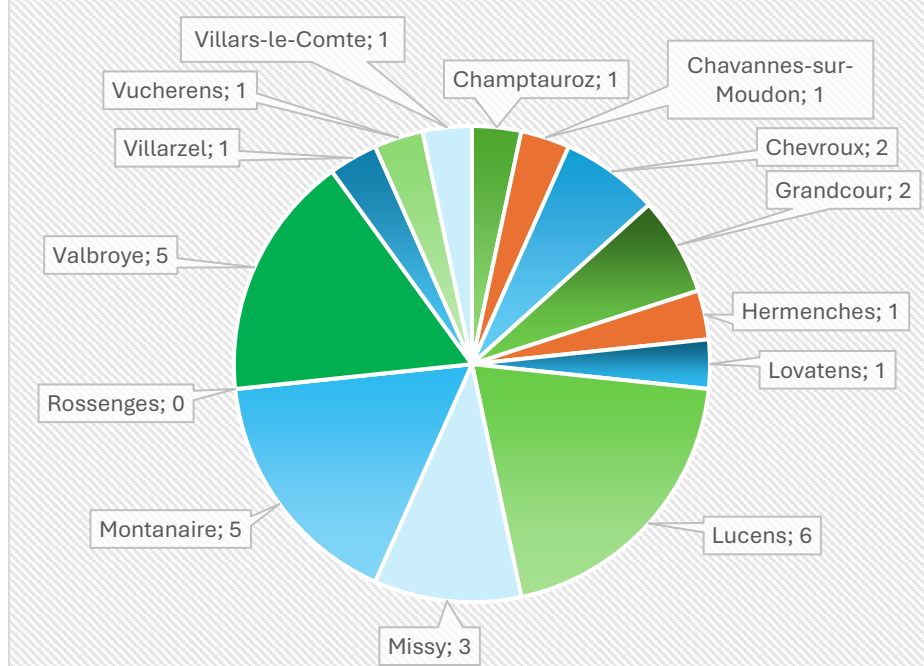


Chantiers et projets 2025



Les prestations 2025, ainsi que les comparatifs 2023-2025, montrent une augmentation croissante dans tous les domaines d'activités.

Rapports d'opposition et préavis négatifs (DGIP) 2025



Nombre total de rapports : 30

Les **rapports d'oppositions** sont en nette **augmentation**. Cette évolution s'explique par la densification des demandes, la vigilance accrue des habitant.e.s et la complexité croissante des dossiers.

Près de 80% des oppositions reposent sur un ressenti plutôt que sur des fondements juridiques établis. Elles sont souvent accompagnées d'un avis d'avocat, qui démontre un **recours accru aux voies juridiques**.

Recours CDAP

Deux recours auprès de la CDAP pour 2025 ont été effectués pour la Commune de Lucens.

Autres données

28

Interventions d'urgences, inondations, dégâts

48

Permis de fouille

54 jours

Interventions de contrôle séparatif, enfumages et inspections caméra

832 heures

Interventions géométriques (mesures)

CARTOBROYE

Un guichet cartographique régional en partenariat entre l'AISTBV, le bureau NPPR ingénieurs et géomètres SA, ainsi que la Coreb qui a rejoint le projet pour publier ses données. Les données sont dynamiques, elles sont reprises au niveau des guichets cantonaux et fédéraux, en l'occurrence passablement de données sont issues de Swisstopo.

- Cadastre de la mensuration officielle
- Gestion des adresses
- Plan général d'évacuation des eaux (PGEE)
- Plan de distribution d'eau (PDDE)
- Plan général d'affectation (PGA)
- Hydrologie
- Consultation des données d'enquête

NOS SERVICES

CartoBroye c'est...



Accès facile aux géodonnées

CartoBroye offre un accès convivial à une vaste gamme de géodonnées communales. Explorez les cartes interactives, téléchargez des données.



Partage et Collaboration

Notre plateforme encourage le partage de données entre les différentes entités de la région. Les municipalités, les organisations à but non lucratif et les entreprises peuvent collaborer pour résoudre des problèmes locaux.



Interface adaptive

La plateforme fonctionne sur tous les supports mobiles (téléphone, tablette,...) ou de bureau.



Formation et assistance

Pour les communes qui souhaitent tirer le meilleur parti de notre plateforme, nous offrons une assistance et une formation continues. Notre équipe dédiée est là pour aider les municipalités à exploiter pleinement le potentiel de leurs géodonnées.



Support technique

Notre équipe de support technique dédiée est disponible pour vous aider à tirer le meilleur parti de CartoBroye. Que vous soyez débutant ou expert en géospatial, nous sommes là pour vous accompagner.



DIFFUSION DES DONNÉES

Toutes les demandes s'effectuent au travers de la plateforme de l'ASIT. Le but étant de centraliser, au niveau cantonal, l'ensemble des géodonnées des différents gestionnaires et ainsi de permettre un accès direct à ces dernières.

Pour l'ASIT, c'est là: www.asitvd.ch/

Pour plans réseaux, c'est là: plans-reseaux.ch/



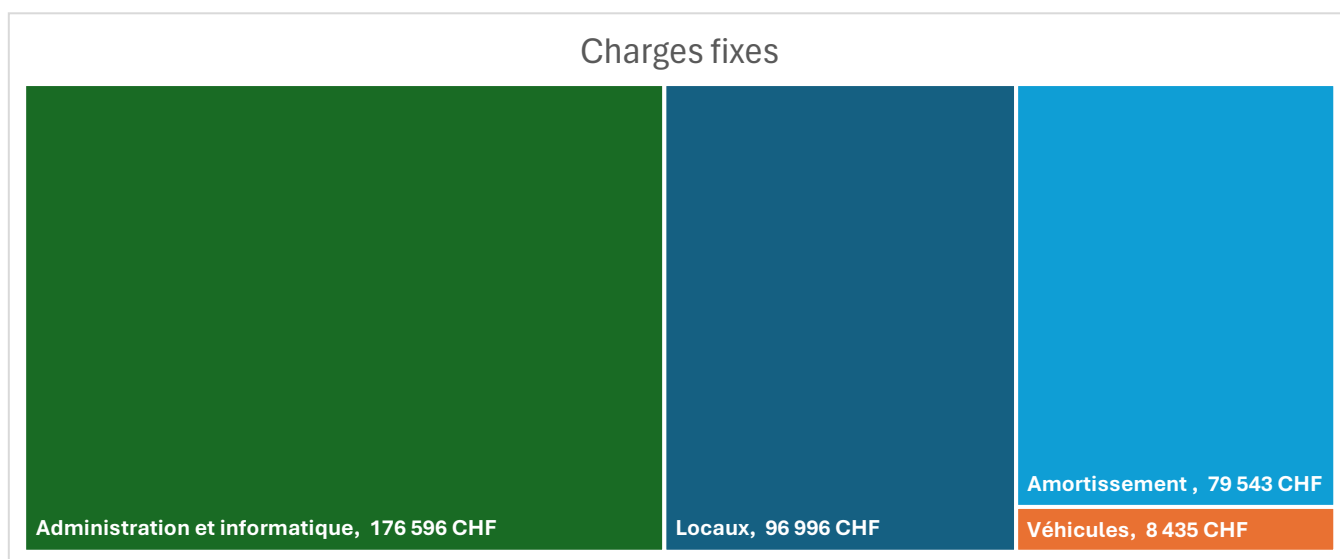
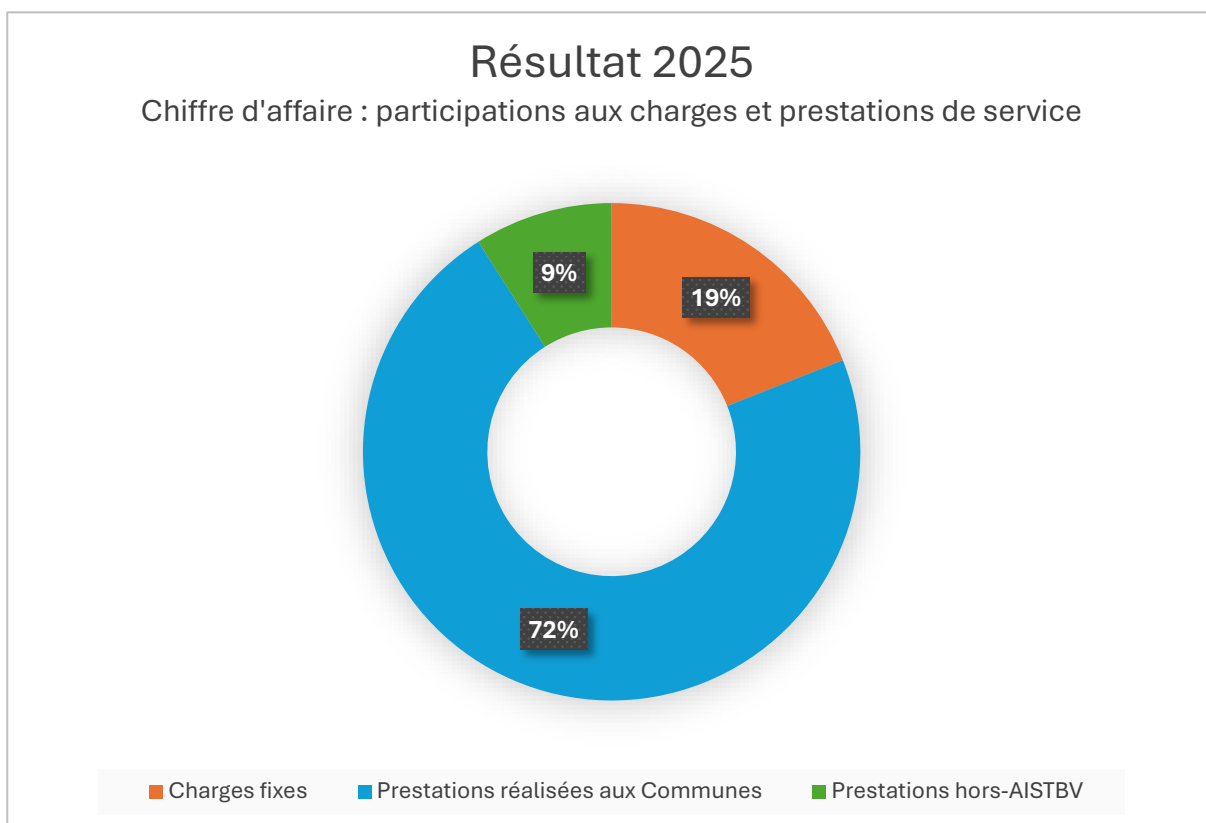
En 2025, ce n'est pas moins de **557 données commandées** !

97% des demandes via plans-reseaux.ch et 3% sur viageo.ch



COMPTES 2025

Le détail des comptes 2025 ayant été adressé à chaque Commune, nous vous proposons ici un aperçu synthétique.



AISTBV – Association Intercommunale Service Technique Broye Vaudoise

Avenue Louis-Edouard Junod 7 – 1522 Lucens – 021 906 15 65 – info@aistbv.ch